

**NOS SEGUIMOS
ENFOCANDO
EN EL
PUENTE.**

weca
**INFORME
ANUAL
2023**



LA VISIÓN QUE NOS GUÍA

Nuestra visión es la de un Wisconsin donde el cuidado y la educación infantil se consideren un bien común digno de financiamiento público a largo plazo, de amplio alcance y sostenible. Esta visión, que nos sirve de guía, incluye una fuerza laboral de la primera infancia bien remunerada y un cuidado infantil que sea asequible y accesible para todas las familias con niños/as pequeños/as.

La diversidad, la equidad, la inclusión y un sentido de pertenencia son el centro de nuestra filosofía, programas e iniciativas de cada día.

CONTENIDO

Reflexiones de la directora ejecutiva	4
El trayecto del 2023	6
2023 en cifras	11
Apoyo filantrópico y colaboraciones	15
Liderazgo y junta directiva	18
Informe financiero 2023	19
Formas de ponerse en contacto	20





REFLEXIONES DE LA DIRECTORA EJECUTIVA

Imagine un puente. Permite que muchos miembros de la comunidad lleguen a sus empleos o a un negocio local que es un motor de la economía. Si usted vive en esta comunidad, debe manejar por el puente para llegar hasta ahí.

Sin embargo, este puente se encuentra en un estado en el que está a punto de derrumbarse y cerrado al tráfico. Los/as empleados/as del negocio no pueden llegar a realizar su turno de trabajo. No es de extrañar que la productividad del negocio disminuya, que aumenten los problemas de personal y que afecte a la economía.

¿Qué podrían hacer los/as empleadores/as? ¿Qué podría hacer la comunidad?
¿Qué medidas podrían tomar los/as representantes a nivel estatal?

No hay duda de que habría un clamor general para arreglar el puente lo antes posible y reabrirlo por medio de una inversión de dólares provenientes del gobierno estatal. El puente es una infraestructura esencial para el funcionamiento de la comunidad y la economía locales. Es seguro que no le pediríamos al personal de la empresa local que pagaran la reparación del puente de sus propios bolsillos porque “es su responsabilidad personal”, ¿verdad? Por supuesto que no. Se trata de un argumento evidente a favor de la inversión pública ya que el puente es un bien común.

Ahora, imagine un programa de cuidado infantil. Permite que muchos miembros de la comunidad lleguen a su puesto de trabajo o a un negocio local que impulsa la economía. Para las familias que llevan a sus hijos/as pequeños/as al programa, esta es la única forma en la que puedan conservar su trabajo.

El sector del cuidado infantil enfrenta muchos desafíos, y ese mismo programa local en particular está perdiendo a su propio personal. Necesita ingresos que no dependan solo de los aportes de las familias. Si ese programa tiene que eliminar puestos disponibles debido a su propia reducción de personal o si incluso tiene que cerrar, muchos/as empleados/as de la empresa local no llegarán a su turno de trabajo y probablemente tendrán que renunciar a su empleo. La productividad del negocio disminuirá, aumentará la escasez de personal y la economía se verá afectada.

Suena a una emergencia a nivel de infraestructura, ¿verdad? Sin embargo, a diferencia del supuesto hipotético del puente, en el que entendemos la necesidad de una inversión pública, en el caso del cuidado infantil en Wisconsin y en todo el país, HAY una expectativa de que las familias paguen el costo total del cuidado. Y la brecha entre lo que las familias pueden pagar y lo que realmente cuesta el servicio de cuidado está creciendo rápidamente.

La buena noticia es que muchas más personas a lo largo y ancho de Wisconsin han comenzado a comprender que el cuidado infantil es un bien público digno de una inversión a través de fondos estatales. La conversación en torno a abogar por estas políticas está avanzando como nunca habíamos visto, con un número cada vez mayor de personas de muchos condados, comunidades y familias que están de acuerdo en que el cuidado infantil es infraestructura. El impulso sigue aumentando.

Durante el último año, el trabajo de Wisconsin Early Childhood Association (WECA) significó un momento increíble a nivel de adaptación, crecimiento e innovación en nombre del cuidado y la educación infantil en Wisconsin a través de esta nueva perspectiva de comprensión a nivel comunitario y un contexto público y legislativo que está evolucionando a gran velocidad.

A medida que el 2022 llegaba a su fin y nos adentrábamos en 2023, proveedores de cuidado infantil se preparaban para el fin, en enero de 2024, de Child Care Counts, un programa federal de pagos financiado por fondos de COVID para mantener las operaciones de los negocios de cuidado infantil. Había una energía y entusiasmo increíbles a la hora de abogar por el cuidado infantil y muchos/as creían que quizás este sería el

año en que finalmente se darían pasos definitivos hacia el objetivo a largo plazo de lograr una inversión estatal significativa. En WECA, sentíamos de manera profunda que era importante liderar desde esta perspectiva y reunir una amplia gama de voces para luchar por este objetivo.

Después de un compromiso récord, por desgracia la Legislatura del Estado de Wisconsin decidió no invertir los \$300 millones por los que estaba abogando WECA y colaboradores clave para mantener vigente Child Care Counts. Como organización, WECA inmediatamente comenzó a tomar medidas para recopilar y compartir todos los recursos relevantes disponibles para apoyar los programas de cuidado infantil y a educadores de la primera infancia.

Este fue el telón de fondo de todo el trabajo que teníamos en marcha y de muchas iniciativas nuevas que promovimos para aumentar las opciones de cuidado infantil en regiones clave, apoyar las prácticas de negocio de cuidado infantil y mejorar el bienestar mental y emocional de educadores de la primera infancia y sus familias. Continuamos brindando nuestros programas tradicionales que mejoran la compensación, aumentan el acceso a la educación superior, conectan a proveedores con recursos gratuitos para el negocio y mejoran el acceso a los sistemas alimentarios.

Incluso después de la decisión del presupuesto estatal, continuó nuestra labor para abogar por la necesidad de inversión estatal y en respuesta a otras propuestas de legislación sobre cuidado infantil. Nuestra organización, y muchos más, continuamos asegurando a los defensores que, a pesar de la decisión, sus voces son importantes para seguir presionando. En última instancia, el gobernador Tony Evers asignó \$170 millones en fondos federales de ayuda debido a la pandemia, que aún no se habían gastado, para apoyar Child Care Counts hasta el 2025, un anuncio que hizo público durante la semana de la Conferencia de WECA 2023, donde el gobernador realizó una visita sorpresa para brindar un mensaje alentador para quienes participaron.

Nuestra esperanza para el futuro está cerca - muy cerca - nuestras conversaciones con proveedores, familias y el público en general comenzarán desde un lugar de abundancia en lugar de escasez. Un lugar desde el que podemos anunciar que se han erradicado las zonas de desiertos de cuidado infantil, que el cuidado infantil es asequible para todas las familias y que los/as trabajadores/as de la primera infancia reciben salarios y prestaciones acordes con su educación, experiencia y dedicación.

Es nuestra convicción que la gente de Wisconsin de todos los condados, todas las comunidades y todas las familias - cree que el cuidado infantil es un puente que sirve de sostén a un Wisconsin sano y próspero. Eso es lo que nos impulsa a seguir brindando todos los servicios de WECA en apoyo de la fuerza laboral de la primera infancia - apoyos que son de vital importancia para este campo absolutamente esencial - hasta que las personas clave que toman las decisiones en Wisconsin hagan lo que sabemos que es lo correcto, al igual que una creciente coalición de habitantes de Wisconsin.

El puente. Nos seguimos enfocando en el puente.





EL TRAYECTO DE 2023

Cuando Elena, una proveedora de cuidado infantil familiar, quiso hacer la transición de ser un programa certificado a uno con licencia, WECA ayudó con un apoyo cultural cercano y sensible.

“La verdad es que todo es excelente”, dijo Elena, propietaria de Little Sunshine Bilingual Family Child Care. “Buen servicio, son amables y están dispuestos/as a ayudar; le recomiendo esta agencia a todo el mundo”.

El apoyo que recibió Elena se extiende incluso más allá de la asistencia crítica que se le dio a través del asesoramiento para el negocio. Little Sunshine, un programa en español, es uno de los más de 3450 programas regulados en Wisconsin que reciben apoyo de, por lo menos, un programa o servicio de WECA. Además de trabajar con Wisconsin Early Education Shared Services Network (WEESN) durante su transición a la licencia, Elena participa en el programa de becas T.E.A.C.H., recibe incentivos de REWARD y asiste a la conferencia de WECA.

“T.E.A.C.H. es muy importante para mi desarrollo profesional”, comentó. “He aprendido mucho sobre la profesión de la primera infancia y me ha ayudado a convertirme en una profesional. Los pagos de REWARD son un gran complemento, además de un reconocimiento por el trabajo que hacemos”.

El trayecto de WECA desde el otoño de 2022 hasta fines de 2023 estuvo marcado por su compromiso continuo y de larga trayectoria para brindar apoyo básico a profesionales y programas de cuidado infantil, al tiempo que se le daba prioridad a la respuesta rápida a las necesidades cambiantes de la industria y se lanzaban nuevos servicios innovadores. La experiencia y lo que ofrece WECA en cuanto a compensación, educación superior, prácticas de negocio, sistemas alimenticios, promoción de políticas y desarrollo profesional continuaron brindando una profundidad y variedad de servicios inigualables para más de 28 300 profesionales en la fuerza laboral de la primera infancia de Wisconsin.

“Valoramos la innovación y siempre actuamos con una filosofía central en mente: el apoyo a la fuerza laboral de la primera infancia que brinda beneficios para los/as niños/as pequeños/as, las familias y las comunidades”, dijo la directora ejecutiva de WECA, Ruth Schmidt. “Resaltar el valor y la importancia del cuidado y la educación infantil es lo que nos impulsa este y todos los años”.



PROMOVER LA EQUIDAD

El panorama de la primera infancia de Wisconsin exige trabajar para promover la equidad para así garantizar que proveedores, niños/as pequeños/as y familias tengan el cuidado cultural y lingüísticamente sensible que necesitan para prosperar. En 2023 se realizó el estudio de investigación cualitativa titulado “Promoviendo la Equidad en la Fuerza Laboral de la Educación Infantil en Wisconsin”, que recogió las experiencias vividas de proveedores que se identifican como negros/as o personas de color. Este estudio, encargado por WECA y dirigido por la Dra. Toshiba Adams, Ph.D., recopiló historias y experiencias para resaltar aún más los desafíos que enfrentan proveedores negros/as y personas de color y así resaltar la importancia del cuidado infantil respetuoso de los aspectos culturales.

Los resultados del estudio muestran que Wisconsin y Estados Unidos ya no pueden permitirse ignorar las



disparidades en la fuerza laboral de la primera infancia, en especial porque una fuerza laboral sana tendrá un impacto positivo en el desarrollo infantil. El estudio aporta una luz sobre la manera en la que la fuerza laboral de la primera infancia de Wisconsin sufre desigualdades que afectan a los profesionales negros/as y personas de color, y que colaboradores, investigadores, patrocinadores y miembros del público que se preocupan por estos temas deben ampliar su comprensión de cómo las disparidades afectan no solo a la fuerza laboral de la primera infancia sino también a los/as niños/as pequeños/as. Los hallazgos ayudarán a informar las conversaciones sobre políticas en el futuro.

“Los/as profesionales negros/as y de color son esenciales, no solo porque constituyen la columna vertebral de la viabilidad económica de Wisconsin, sino también porque los/as niños/as, independientemente de su raza y origen étnico, se benefician del conocimiento fruto de la experiencia, del capital cultural y de la experiencia educativa de educadores de la primera infancia que se identifican como negros/as y

de color”, reflexionó la Dra. Adams. “El hecho de que permanezcan en el campo a pesar de vivir la experiencia de la marginación racial, social, económica y de género, es un testimonio de su resiliencia, dedicación y compromiso con los/as niños/as y las familias”.

INNOVACIÓN, LIDERAZGO Y APOYO A LA FUERZA LABORAL

La red de servicios compartidos de WECA, WEESN, aumentó las inscripciones en casi un 40% a medida que continuó la expansión de los servicios que ofrece. En el otoño de 2022 consiguió un logro innovador: asociarse con Civitas Strategies Early Start para crear un nuevo y revolucionario conjunto de guías acerca de impuestos, específicamente para negocios de cuidado infantil, que están disponibles no solo para proveedores de Wisconsin sino también para los de todo Estados Unidos. Esto permite que los programas maximicen los ingresos en medio de tantos desafíos financieros adicionales entre los que se incluyen la inflación y el impacto de las reducciones de los pagos de Child Care Counts.

WEESN es reconocido como un líder a nivel nacional en innovación de servicios compartidos para la primera infancia; como tal, los miembros del personal realizaron seis presentaciones en una conferencia nacional dedicada a los modelos de servicios compartidos. El enfoque de WEESN en prácticas de negocio sólidas de cuidado infantil brinda apoyo esencial a proveedores en todo tipo de programas de cuidado infantil, así como propietarios/as o directores/as que se inscriben al servicio, sin importar cuanto tiempo llevan en sus cargos o en la profesión.

“Al ser yo una directora nueva, WECA me ha brindado no solo un recurso confiable para los diferentes programas que se ofrecen, sino también un servicio de asesoría para ayudarme a navegar por las diferentes situaciones a medida que surgen”, dijo Julia, directora de Lov N Care Children’s Academy, un centro en Kenosha. “Realmente, toda la ayuda y los recursos que ofrece WECA me han facilitado mucho el desarrollar las funciones de mi cargo”.

A principios de 2023, WEESN lanzó otro beneficio, que fue el primero de su tipo en todo el país, el Programa de Asistencia para Educadores (EAP, por sus siglas en inglés), para brindar acceso gratuito y confidencial a ayudas para la salud mental y el bienestar para todo el personal de los programas de

“Resaltar el valor y la importancia del cuidado y la educación infantil es lo que nos impulsa este y todos los años”.

*– Ruth Schmidt,
directora ejecutiva de WECA*

cuidado infantil inscritos en WEESN. EAP, que también está disponible para los miembros del hogar y la familia del personal, es una adición bienvenida a los beneficios de recursos humanos a los que normalmente no accede el campo de la primera infancia debido a las limitaciones financieras del sector.

WECA también lanzó servicios gratuitos de asesoramiento sobre desarrollo profesional para cualquier persona interesada en explorar la trayectoria educativa y profesional en la primera infancia, lo que llevó a responder cientos de llamadas y brindar apoyo a cientos de clientes en inglés y español. Mientras tanto, los programas T.E.A.C.H. y REWARD proporcionaron una cantidad récord de incentivos y becas a educadores y programas. REWARD distribuyó incentivos a más de 12 000 beneficiarios en su programa principal, brindando apoyo directo esencial para aumentar los salarios de educadores de la primera infancia. Además, administró un programa especial de incentivo único para educadores que trabajan en la ciudad de Milwaukee a través de fondos asignados por el consejo municipal para apoyar iniciativas de la primera infancia. T.E.A.C.H. otorgó becas a casi 1300 beneficiarios, ayudando así a brindar oportunidades de educación superior extremadamente asequibles y, como resultado, aumentando los salarios.

Los apoyos a los sistemas alimentarios nuevos y los ya existentes se suman a un año definido por la capacidad de respuesta y la gran necesidad. El programa de alimentos atendió a más de 500 proveedores y 5100 niños/as pequeños/as a través de reembolsos de alimentos, y el programa Farm to ECE (De la Granja al Cuidado Infantil) de WEESN ofreció diferentes tipos de recursos, entre ellos: subsidios para huertos, un nuevo programa de consejos para huertos, distribución de cajas de alimentos y otras herramientas.

“Creo que los alimentos fueron extraordinarios”, dijo una proveedora acerca de las cajas de alimentos de Farm to ECE. “Me dio la oportunidad de ofrecerles nuevos alimentos a los niños bajo mi cuidado”.



ABOGACÍA, CREACIÓN DE COALICIONES Y CONEXIONES

Los esfuerzos por influir en el presupuesto estatal se intensificaron a principios de año y continuaron mucho después de que el proceso presupuestario formal terminara en el verano. Este movimiento tuvo muchos aspectos destacados, entre ellos el que quienes estaban abogando por estas políticas se reunieron en la primavera de 2023 para un “Día de Abogacía por el Cuidado Infantil” que estableció récords de asistencia. El evento, liderado por WECA y Raising Wisconsin, les dio la bienvenida a 300 asistentes que se reunieron con casi todos los legisladores del estado de Wisconsin en el Capitolio en apoyo de una inversión estatal significativa para continuar con el programa Child Care Counts, el cual proporciona pagos a programas de cuidado infantil para aumentar la compensación, mantener los precios de las matrículas dentro de unos límites aceptables y ayudar a que los programas permanecieran abiertos desde el comienzo de la pandemia.

Los/as defensores/as de esta iniciativa también les enviaron un número récord de cartas a legisladores estatales y a otras personas con el poder de tomar decisiones; las familias contaron sus historias en lo que constituyó una tormenta en las redes sociales en “Un día sin cuidado infantil”; y empleadores participaron a través de foros entre empleadores y legisladores, seminarios web y en la firma de una carta por parte de los negocios en apoyo a una inversión pública de \$300 millones para el programa Child Care Counts. WECA también lanzó eventos para fomentar la participación y las conexiones y realizó varias capacitaciones para ayudar a compartir recursos de promoción y abogacía de estas políticas con miembros de la industria del cuidado infantil para apoyar esta campaña general para abogar por

el cuidado infantil. Si bien la Legislatura finalmente no incluyó en el presupuesto los \$300 millones que solicitaba esta amplia coalición de personas interesadas, la atención que recibió el campo del cuidado infantil por parte de proveedores, familias, empleadores y líderes comunitarios creó un impulso inigualable y sentó una base para el futuro.

“Fue fantástico: muy bien diseñado, organizado, inspirador y motivador”, dijo una educadora de la primera infancia sobre su experiencia en el día de abogacía por el cuidado infantil y la educación temprana. “Fue una gran experiencia poder establecer contactos con proveedores de nuestra área. La experiencia en su conjunto fue muy buena y estoy muy orgullosa de quienes participaron”.

La abogacía siguió siendo el centro de atención en la Conferencia de WECA 2023, un evento híbrido en otoño con tres días de sesiones en Middleton, Wisconsin, y con más de 800 asistentes en total, con opciones tanto presenciales como virtuales. El evento contó con la visita sorpresa del gobernador Tony Evers donde reconoció el importante trabajo en el campo, elogió la amplia visibilidad de los esfuerzos de abogacía por el cuidado infantil e hizo pública su decisión de asignar \$170 millones de fondos de ayuda debido a la pandemia que aún no se habían gastado para continuar con el programa Child Care Counts hasta mediados de 2025.

A través de sesiones que conectaron con los asistentes sobre temas actuales de la primera infancia y el generoso apoyo de patrocinadores y expositores, quienes asistieron consideraron la conferencia como un evento inspirador y motivador. Esta reunión que se realiza anualmente continúa desempeñando un papel central en los cientos de horas de desarrollo profesional y capacitación que cada año ofrece WECA para la fuerza laboral de la primera infancia de Wisconsin.

Este es un tributo a las raíces y la fundación de WECA en 1971, cuando realizó las primeras conferencias estatales para proveedores de cuidado infantil de Wisconsin, y a su largo trayecto de crecimiento e innovación en las décadas posteriores.

“WECA ofrece una fuente de recursos y continúa estableciendo estándares que apoyan a proveedores desde una perspectiva educativa”, opinó una proveedora. “Gracias, WECA”.

“El liderazgo de WECA por la inversión pública fortalecerá la economía, permitirá que las familias prosperen y ayudará a cerrar algunas de las desigualdades más marcadas e injustas dentro del estado”.

*– Laura Dresser, directora asociada
High Road Strategy Center (antes
conocido como COWS, en inglés)*



SEGÚN LOS NÚMEROS

WECA es una organización estatal sin fines de lucro con una significativa presencia a nivel local. Existe para apoyar a educadores de la primera infancia, programas de cuidado infantil y decenas de miles de niños/as pequeños/as, familias y comunidades en todo Wisconsin. **A continuación, puede ver el impacto de WECA en el año fiscal 2023 (1 de octubre de 2022 al 30 de septiembre de 2023).**

IMPACTO

Apoyo financiero total para la fuerza laboral de la primera infancia: **\$22 545 757**

Educadores de la primera infancia que recibieron servicios:

87% de la fuerza laboral de la primera infancia de Wisconsin

28 308 profesionales

Programas de cuidado infantil que recibieron servicios:

77% de todos los programas regulados en Wisconsin

3452 programas

Niños/as beneficiados/as: **más de 152 000**

Defensores: **más de 10 000**

Miembros: **1518**

Alcance local: **72 de 72** condados, todas las naciones tribales



ABOGACÍA, PARTICIPACIÓN Y CREACIÓN DE COALICIONES

WECA es una organización líder en la abogacía y la promoción de políticas para apoyar el cuidado y la educación infantil, la fuerza laboral de la primera infancia y la creación de coaliciones en Wisconsin.

Cartas enviadas a legisladores: **más de 100 000**

Proveedores de la primera infancia comprometidos: **16 000**

Destinatarios de "Advocacy Digest": **más de 5000**

Asistentes al día de abogacía por el cuidado y la educación infantil: **300**

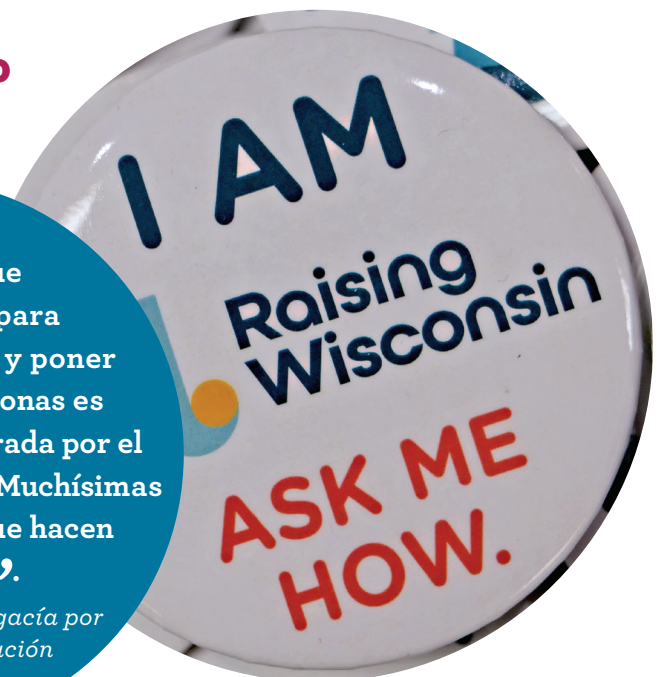
Conexiones de la red de familias que abogan por el cuidado y la educación infantil: **más de 200**

Foros de participación, capacitaciones y eventos organizados: **28**

Líderes regionales de participación de familias: **4**

“Este modelo que proporcionaron para capacitar, organizar y poner en marcha a las personas es increíble. Estoy asombrada por el trabajo de esta coalición. Muchísimas gracias por todo lo que hacen por nosotros”.

– Asistente al día de abogacía por el cuidado y la educación infantil 2023



PROGRAMA DE ALIMENTOS

El Programa de Alimentos para el Cuidado de Niños y Adultos (CACFP, en inglés) es un programa voluntario financiado con fondos federales que ayuda a reembolsar parcialmente el costo de comidas y meriendas saludables a programas de cuidado infantil que califican. WECA es uno de los seis patrocinadores del CACFP de Wisconsin y es elegible para prestar servicios a programas de cuidado infantil familiar en los 72 condados y en todas las naciones Tribales.

Proveedores atendidos/as: **525**

Niños/as beneficiados/as: **5100**

Comidas y meriendas proporcionadas: **2 750 000**

Valor de los reembolsos a proveedores: **\$3 025 030**

\$3 025 030

VALOR DE LOS
REEMBOLSOS A
PROVEEDORES

MEMBRESÍA

WECA es la afiliada estatal de la National Association for the Education of Young Children (NAEYC), la asociación profesional más grande de educadores y profesionales de la primera infancia en los Estados Unidos.

Miembros totales: **1518**

Eventos para la celebración de la semana de los/as niño/as pequeño/as: **5**

Miembros registrados en el foro de políticas públicas de NAEYC: **34**

DESARROLLO PROFESIONAL Y CAPACITACIÓN

WECA ofrece numerosas oportunidades de capacitación y desarrollo profesional y servicios de asesoramiento para el desarrollo académico a educadores de la primera infancia. Muchas oportunidades de desarrollo profesional y capacitación pueden contarse como horas de educación continua en Wisconsin Registry.

CONFERENCIA DE WECA 2023

Horas de contenido visualizado: **más de 3000**

Asistentes: **850**

Total de horas de desarrollo profesional que se ofrecieron: **55**

Presentaciones principales: **3**

Patrocinadores, expositores y donantes en especie: **50**

Formato: **Híbrido** (en persona con oportunidades de participación virtual)

Total de horas de desarrollo profesional que se ofrecieron*: **142**

* Incluye la conferencia de WECA, las oportunidades generales de capacitación de WECA y las ofrecidas por Wisconsin Early Education Shared Services Network (WEESN).

weca 
conference

“La conferencia fue lo mejor en lo que he participado en mi vida. ¡Me inspiró y motivó!”

– Asistente a la conferencia en persona por primera vez

PROGRAMA DE INCENTIVOS REWARD WISCONSIN

El programa REWARD cada año distribuye miles de pagos directos a educadores de la primera infancia elegibles en todo Wisconsin. En el año fiscal 2023, también comenzó a administrar un programa especial de incentivo único para educadores de la primera infancia que trabajan en programas en la ciudad de Milwaukee.

Total de incentivos del programa reward wisconsin otorgados: 18 706

Total de destinatarios/as del programa REWARD: 12 108

Valor total de los incentivos otorgados: \$11 473 425

Monto promedio del incentivo (cada 6 meses): \$613

Total de incentivos otorgados a la fuerza laboral de la primera infancia de la ciudad de Milwaukee: 4477

Destinatarios/as totales de la ciudad de Milwaukee: 2803

Valor total de los incentivos otorgados en la ciudad de Milwaukee: \$2 238 500

Monto del incentivo otorgado cada 4 meses: \$500

PROGRAMA DE BECAS T.E.A.C.H. EARLY CHILDHOOD® WISCONSIN

T.E.A.C.H. ofrece becas a educadores de la primera infancia para ayudarles a completar cursos con créditos, casi gratuitos, de educación temprana a través del Sistema de Universidades Técnicas de Wisconsin (Wisconsin Technical College System), el Sistema de la Universidad de Wisconsin (University of Wisconsin System) y universidades privadas y tribales. WECA ofrece servicios gratuitos de asesoramiento sobre desarrollo profesional para ayudarles a determinar su trayectoria educativa y profesional en el cuidado y la educación infantil y sirve como socio esencial para las instituciones de educación superior en Wisconsin.

Personas que reciben becas T.E.A.C.H.: 1284

Niños/as atendidos/as por becarios/as de T.E.A.C.H.: 39 200

Créditos universitarios obtenidos: 10 013

Total de cursos completados: 3538

Los/as becarios/as trabajaron en:

515 centros de grupo

123 programas de cuidado infantil familiar

Aumento salarial promedio para empleados/as de centro que completaron contratos: 4.9%

Promedio de calificaciones: 3.42

Valor de los incentivos de tecnología otorgados: \$639 484

ASESORÍA PARA EL DESARROLLO ACADÉMICO Y ASOCIACIONES EN EDUCACIÓN SUPERIOR

Número de consejeros/as de desarrollo académico: 3

Llamadas/correos electrónicos de desarrollo académico enviados: 434

Cientes atendidos/as en el área de desarrollo académico: 288

Valor de los subsidios de trayectoria de carrera otorgados: \$75 000



“Hay personas que quieren ayudarme y verme crecer y debido a esto he podido participar en T.E.A.C.H, abrir un negocio y ahora aprender más sobre las formas en que puedo continuar creciendo en mi campo y aprender tanto como me sea posible”.

– Cliente de asesoramiento para el desarrollo académico

WISCONSIN EARLY EDUCATION SHARED SERVICES NETWORK

WEESN es un líder nacional en proporcionar recursos compartidos para ayudar a los programas de cuidado infantil a desarrollar prácticas de negocio sólidas que ahorren tiempo, aumenten los ingresos y hagan que sus trabajos sean menos estresantes.

PROGRAMAS INSCRITOS: 2189*

Centros de grupo: 1216

Programas familiares: 973

**Crecimiento del 39% a partir de 2022.*

INSCRIPCIÓN POR NIVEL

Nivel 1: 1652

Nivel 2: 260

Nivel 3: 277

Créditos fiscales recuperados por programas inscritos: \$3 035 920**

***A través de una colaboración con Civitas Strategies que incluyó asesoría para proveedores.*

El **93%** de los programas inscritos dicen que WEESN es valioso porque les ahorra tiempo en el manejo del negocio

El **89%** de los programas inscritos dicen que WEESN es valioso porque les ahorra dinero en el manejo del negocio

Número de niños/as atendidos/as: 89 081

Visitas presenciales a programas: 4447

Programas individuales visitados: 720

Horas totales de asesoría: 4013

Horas de capacitación ofrecidas: 72

Programas atendidos por el escuadrón de maestros/as sustitutos/as: 68

APOYO PARA LOS SISTEMAS ALIMENTARIOS

Niños/as atendidos/as: 8720

Programas participantes: 199

Subsidios proporcionados para huertos: 36

Mensajes de texto enviados con consejos para huertos: 25



\$3 035 920

**CRÉDITOS FISCALES
RECUPERADOS POR
PROGRAMAS
INSCRITOS**

“Con programas como este, nos estamos dirigiendo en una buena dirección para poder aumentar el salario de educadores, mejorar los salones de clase y ser un activo para nuestra comunidad”.

*– Kristin, directora de centro grupal
Participante de una capacitación
sobre crédito fiscal*



**APOYO EN
EL 2023**

CON GRATITUD: FILANTROPÍA Y DONANTES

WECA es un administrador confiable de fondos públicos y privados que apoyan la abogacía por el cuidado y la educación infantil y su fuerza laboral en Wisconsin. Gracias al apoyo continuo de generosos donantes y socios, WECA puede brindar programas y servicios a bajo costo o sin costo alguno al campo de la primera infancia que carece de recursos. Apreciamos profundamente a quienes nos ayudan en el avance de nuestra visión del cuidado infantil como un bien público.

EXPOSITORES DE CONFERENCIAS

Community Coordinated Child Care (4-C)
Concordia University Wisconsin
Cultivate Behavioral Health & Education
Demco
Discount School Supply
Early Childhood Health Consultation
Early Learning Ventures (ELV)
Families & Schools Together
ForeverLawn Milwaukee
Joy Gallivant
Kidokinetics Greater Milwaukee Area
Madison College
PaperPie
Satellite Family Child Care System
The Discovery Source
Wisconsin Alliance for Infant Mental Health
Shine Early Learning (YoungStar Connect)

PATROCINADORES DE LA CONFERENCIA

American Family Insurance Institute for Corporate and Social Impact
Celebrate Children Foundation
City of Madison
Civitas Strategies
Early Learning Ventures (ELV)
First Business Bank
Greater Watertown Community Health Foundation
Gundersen Health System

Hatch Early Learning
Kaplan Early Learning Company
PBS Wisconsin Education
School Specialty Childcraft
Supporting Families Together Association
Tito's Vodka
UW Health
UW-Madison - Division of Geriatrics & Gerontology
UW-Whitewater
Wegner CPAs
Wisconsin Registry
Wisconsin Technical College System

DONANTES

Chelsea Aeschbach
Anne Alexander
Jackie Anderson
Chris Andree
Mary Anglim
Rafat Arain
Blake Bishop
Katie Bolen-Irwin
Tischa Brown
Lisa Bucher
Amanda Burns
Dick Buschmann
Eric Busse
Sherren Clark
Jon Cloe
Mary Cloe
Community Shares of Wisconsin
Cinthya Covarrubias
Sachi Cullen
Peter Cullen
Jen Dittrich
Michelle Downer

Laura Dresser
Candace Duerst
Dan Eckhardt
Mary Erickson Gerbig
Courtney Eslick
Danette Espindola
Meg Evsich
Fox-Simes Family
Brittany Farrell
Jeannie Fenceroy
Amy Fewel
Sara Finger Warmuth
Matthew Friedlander
Kathleen Fullin
Rosie Gan
Kayla Gardner
Dawn Gibbs
Julie Giles
Annette Glasser
Howard Goldstein
Beth Graue
Scott Greene
Peggy Haack
Mike Hablewitz
DeAngela Harris
Stephanie Harrison
Scott Haumersen
Lucy Heimer
Corrine Hendrickson
Jennifer and Alex Hilgendorf
Kelly and Adam Hook
Jennifer Hughley Rutherford
Denise Jess and Janet Koester
Dave and Jean Johnsen
Dr. Tanya Johnson
Rena Kornblum
Gena Kraemer, in memory of Michelle Magerowski-Deal
Aidyn Laurynz
Kaitlyn Laurynz

Fernanda Leporace
 Kate Lieber
 Nancy Manger
 Adam Markt
 Spencer Matthews
 Kelly Matthews
 Renuka Mayadev
 Tammy Mazzuca
 S. Rose McCredie
 Ann McIntyre, in memory of
 Dave Edie
 Kellie Mehre
 Crestalee Meyer
 Mike Mohr
 Dr. Dipesh Navsaria and
 Dr. Rania Huntington
 JoAnne Nelson
 Chelsea Newman
 Dr. Tim Nolan
 Park Bank
 Jeanette Paulson
 Nancy and Wayne Paulson, in
 honor of Jeanette Paulson
 Cassie and Matt Perenchio
 Rick and Darcy Perrin
 Pam Polenz
 Cindy Poole, in honor of
 Jerry Sumwalt
 Susan Pritchard
 Erica Ramberg
 Maggie and Loren Rathert
 Denise Ratterman
 Dave Riley
 Danielle Rischall
 Geraldine Rivera
 Colleen Robson
 Angela Sailing
 Nicole Schabow
 Erica Schepp
 Hildegard Schmidt
 Ruth Schmidt
 Deborah Schmidt-Rogers
 Thomas Schorr
 Amy Schuster
 Michelle Seay
 SIFT Consulting, LLC
 Yamila Simonovsky

Billie Slade
 Catha Smith
 Rob Squires, in memory of
 Anne B. Squires
 Mildred Starks
 Darlene Steffen
 Jason Stephens
 Summit Credit Union
 Kenneth Taylor
 Anne Tillett
 Marianne Torkleson
 John Unertl
 UW Credit Union
 Mari Beth Valley
 Nancy Webb
 Beverly Wenzel
 Sarah Westcott
 Dr. Susy Willard Curry
 Elizabeth and Steve Willborn
 Gomer Williamson
 Nancy Willman, in honor of
 Suzanne Johnson
 Patricia Wooldridge
 Pam Zuercher
 Anonymous

DONANTES EN ESPECIAL

Cheri Carver
 Candace Duerst
 Community Coordinated
 Child Care (4-C)
 Community Shares
 of Wisconsin
 Demco
 Discount School Supply
 Joan Laurion
 Kidokinetics Greater
 Milwaukee Area
 Living Inspired, LLC
 PaperPie
 The Discovery Source
 Total Administrative
 Services Corporation
 Wisconsin Alliance for
 Infant Mental Health

AGENCIAS FINANCIADORAS

Alliance for Early Success
 American Family Insurance
 Institute for Corporate and
 Social Impact
 City of Milwaukee
 Greater Beloit Economic
 Development Corporation
 Greater Milwaukee Foundation
 Greater Watertown Community
 Health Foundation
 Hopewell Fund
 National Association of Counties
 National Association for the
 Education of Young Children
 (NAEYC)
 Otto Bremer Trust
 Partnership for a Healthier
 America
 Pritzker Children's Initiative
 Rock County
 Roots & Wings Foundation
 Schlecht Family Foundation
 Shine Early Learning
 Waupaca County
 Wisconsin Department of
 Children & Families
 Wisconsin Department of
 Public Instruction
 Wisconsin Food Hub Cooperative
 Wisconsin Partnership Program

“WECA es un experto en su campo y está liderando el camino para fortalecer el sistema de la primera infancia de Wisconsin. Apreciamos y respetamos su conocimiento y experiencia, y tratamos de mostrar ese respeto reduciendo las cargas que los financiadores a menudo les imponen a quienes reciben esos fondos. Eso significa que proporcionamos fondos sin restricciones y compromisos de varios años”.

– Roots & Wings Foundation

PERSONAL Y JUNTA DIRECTIVA

LÍDERES



Ruth Schmidt
Directora ejecutiva



Jeanette Paulson
Directora de Iniciativas
Laborales

JUNTA DIRECTIVA



Stephanie Harrison
Presidenta
Wisconsin Primary
Health Care Association



Patricia Wooldridge
Vice-presidenta
Mariposa Learning
Center



Toshiba Adams, Ph.D.
Secretaria
Milwaukee Area
Technical College



Rick Perrin
Tesorero
B2B CFO



Sarah Barton
Acelero Learning



Renuka Mayadev
University of
Wisconsin-Madison,
Wisconsin Partnership
Program



**Latisha Spence-
Brookens**
Wisconsin Technical
College System



Dr. Tim Bartholow
Timothy L. Bartholow,
LLC



**Kristin-Blanchard
Stearns**
Lakeshore Community
Health Care



Yimma Davila Castro
Yimma's Bright
Beginnings Daycare LLC



Tanya Marcoc
ADVOCAP, Inc.



Deanne Patten
Firehouse Friends
Childcare Center



**Precious Woodley,
M.Ed**
The Goddard School -
Verona



Alex Ysquierdo
Wisconsin Supplier
Diversity Program

INFORME FINANCIERO 2023

Wisconsin Early Childhood Association, Inc.

Declaración de Actividades

Año finalizado el 30 de septiembre de 2023

	<u>2023</u>	<u>2022</u>
GANANCIAS		
Campañas federales	\$8,015	\$7,127
Subsidios del gobierno	31,052,610	15,817,824
Individuos, corporaciones, fundaciones	964,771	1,918,068
Contribuciones	4,982	1,400
Tarifas de centros y becarios/as	244,628	182,353
Conferencia anual	144,723	30,940
Membresía	30,594	29,283
Tarifas por servicios	113,092	119,854
Intereses	60,400	5,174
Misceláneos	9,639	60,518
TOTAL DE GANANCIAS	\$32,633,454	\$18,172,541
GASTOS		
Servicios del programa	\$31,653,629	\$16,307,059
Actividades de apoyo	860,208	934,938
TOTAL DE GASTOS	\$32,513,837	\$17,241,997
Variación de los Activos Netos sin Restricciones de Donantes	736,608	601,154
Variación de los Activos Netos con Restricciones de Donantes	(616,991)	329,390
Aumento (disminución) en los activos netos	\$119,617	\$930,544

MANTÉNGASE EN CONTACTO

ÚNASE A LOS ESFUERZOS PARA ABOGAR POR LA PROFESIÓN

Suscríbase a los boletines electrónicos “**Advocacy Digest and Alerts**” para mantenerse informado/a sobre novedades en como abogar por políticas, acciones que puede tomar y más.

INVIERTA

Una donación a WECA de cualquier cantidad es una inversión para transformar el cuidado y la educación infantil en Wisconsin.

ÚNASE

La membresía de WECA/NAEYC es una conexión con el desarrollo profesional y la creación de redes profesionales, recursos y oportunidades de abogar por nuestra profesión.

SÍGANOS EN REDES SOCIALES

Dele me gusta y siga a WECA en Facebook, Instagram, LinkedIn y YouTube



PARTICIPE

Inscríbase en el boletín de WECA “**Impact Updates**”, una fuente para recibir información importante sobre el progreso colectivo y las oportunidades para fortalecer el sistema de cuidado y educación infantil de Wisconsin.



Escanee este código con la cámara de su teléfono para contactarnos ¡hoy mismo!



“Sabíamos muy poco acerca del cuidado infantil antes de ponernos en contacto con WECA, y nuestra colaboración brinda un nivel de experiencia y recursos regionales y estatales que de otro modo no habríamos tenido. Estamos muy agradecidos de tener al equipo de nuestro lado para ayudarnos a avanzar en este trabajo”.

– Marianne Torkelson, presidenta
Jackson County Child
Care Network

weca

Wisconsin Early
Childhood Association

2908 Marketplace Drive
Suite 101

Fitchburg, WI 53719

Tel: 800-783-9322

www.wisconsinearlychildhood.org

Esta institución es un proveedor que ofrece igualdad de oportunidades. Algunos de los programas y servicios de WECA están financiados por el Departamento de Niños y Familias de Wisconsin (DCF).